

德國進口-尤加利膠囊

急慢性鼻竇和支氣管改善

久咳深痰，有效清除呼吸道積痰，溶解黏液

有效抑制慢性肺部阻塞惡化，改善哮喘，改善肺功能

消除呼氣惡臭，令呼吸清新、美聲、醒腦，無嗜睡性

危害呼吸系統健康

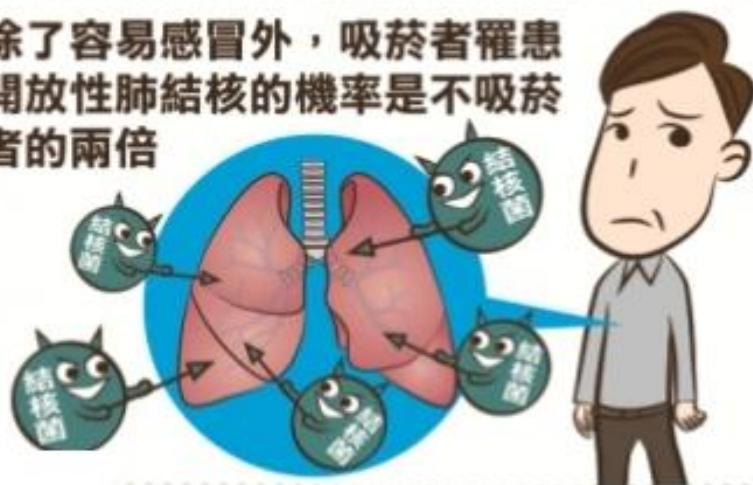
- 抽菸、二手煙
- PM2.5 霾害
- 空氣汙染
- 粉塵
- 化學物質氣體
- 油煙
- 長期在化學氣味工作者

抽菸

吸菸會傷害呼吸道黏膜，造成咳嗽、咳嗽、打噴嚏、流鼻水，甚至破壞免疫系統



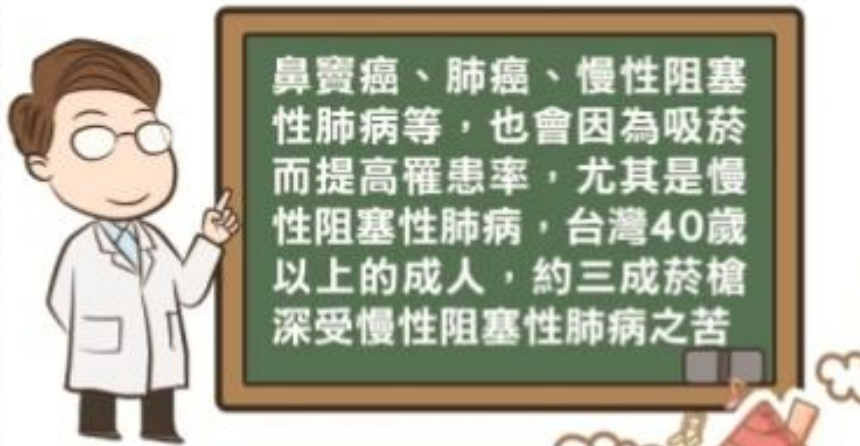
除了容易感冒外，吸菸者罹患開放性肺結核的機率是不吸菸者的兩倍



其他如氣喘、肺氣腫、支氣管炎、肺功能衰退等，也都是吸菸容易造成的問題



鼻竇癌、肺癌、慢性阻塞性肺病等，也會因為吸菸而提高罹患率，尤其是慢性阻塞性肺病，台灣40歲以上的成人，約三成菸槍深受慢性阻塞性肺病之苦



PM2.5 霾害

空氣中的隱形殺手



看不見的敵人

你所不知道的 **PM2.5** ?!

什麼是PM2.5

空氣中大多懸浮微粒體積約 $10\mu\text{m}$ ，而PM2.5則小於 $2.5\mu\text{m}$ ，細小的體積可能穿透肺泡進入血管內，也許會進一步對人體造成影響。



PM2.5細懸浮微粒直徑 大約為頭髮直徑的1/28

Why ? ? ? ? ? ?

台北市近十年來氣喘過敏兒增加10倍
癌症持續蟬聯十大死因第一
空污達紫爆 醫師：增加肺癌風險

二〇一四年三月十七日 星期一 農曆甲午年二月十七日 Apple A10 生活
蘋果日報 Daily

空氣污染物 危害表

- 懸浮微粒PM2.5
 - 誘發、呼吸道發炎、提高心血管病變風險
- 二氧化氮
 - 呼吸道發炎、肺部傷害
- 一氧化碳
 - 引發缺氧、提高心血管病變風險

注意事項

- 養成外出戴口罩的習慣
- 空污嚴重時避免外出，必要時請戴N95口罩並攜帶PM2.5
- 洗腎、心血管等慢性病患，好起道不適時應速就醫

環保局空氣品質監測網
• <http://taqm.epa.gov.tw>
資料來源：黃文宏醫師、王宗源醫師、葉允凡醫師、環保署

俠醫林杰樑遺愛 指導研究躍國際

空污濃 洗腎患死亡率增76%

【國際專、洪曉蘭/台北報導】近日台灣空氣品質不佳，環保署打文發布西半部地區以南對岸東的台北細懸浮微粒濃度紅色警報，生動顯示空污之害的怪獸林杰樑遺愛人間，他指導學生研究空污對洗腎患者生存率影響，全球首創證實PM2.5等空污物濃度，將洗腎患者死亡率提高76%，研究已刊於國際《公共科學圖書館期刊》。

「國際專、洪曉蘭/台北報導」近日台灣空氣品質不佳，環保署打文發布西半部地區以南對岸東的台北細懸浮微粒濃度紅色警報，生動顯示空污之害的怪獸林杰樑遺愛人間，他指導學生研究空污對洗腎患者生存率影響，全球首創證實PM2.5等空污物濃度，將洗腎患者死亡率提高76%，研究已刊於國際《公共科學圖書館期刊》。

深入肺泡會致癌

美國哥倫比亞大學環境工程師傑克·林杰樑(Jack Lin)日前在國際期刊《柳葉刀》發表研究報告指出，PM2.5、二氧化氮、臭氧比其對北半球城市地區再污染影響再高，住北半球城市地區的人，較易患上肺癌和心臟病。

心臟病與洗腎患者死亡率增加，研究證實住北半球城市地區，一九九〇年以前，其死亡率比非城市地區高百分之九點三。

心臟病與洗腎患者死亡率增加，研究證實住北半球城市地區，一九九〇年以前，其死亡率比非城市地區高百分之九點三。

心臟梗塞風險高

心臟梗塞心臟病是導致死亡、致殘原因最普遍。一項北半球城市地區，洗腎患者死亡率增加，研究證實住北半球城市地區，一九九〇年以前，其死亡率比非城市地區高百分之九點三。

建議外出戴口罩

可吸入的空氣污染，應在洗腎前、中、後避免外出，避免吸入空氣污染。洗腎患者應在洗腎前、中、後避免外出，避免吸入空氣污染。洗腎患者應在洗腎前、中、後避免外出，避免吸入空氣污染。

清涼藍天 灰濛濛深

■許景雲林杰樑遺愛空污品質差，一片霧濛濛，與基地空氣品質很好景象（左圖）相形甚大。環保署提供

不同懸浮微粒粒徑分布對呼吸系統影響



2.5~10 μm

分布特性：
沉積於上部鼻腔與深呼吸道。

影響：
造成纖維麻痺、支氣管黏膜過度分泌、使黏液腺增生，引起可逆性支氣管痙攣，抑制深呼吸、並蔓延至小支氣管道。



>10 μm

分布特性：
沉積於鼻咽。

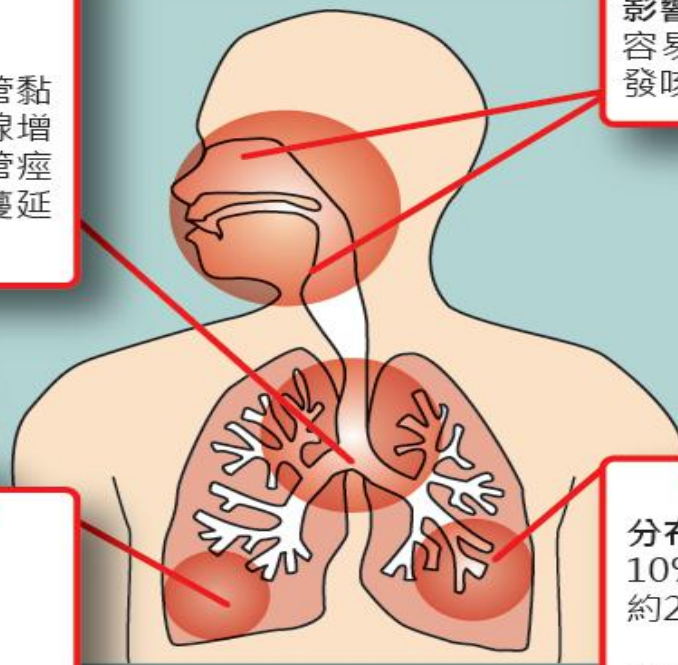
影響：
容易造成過敏性鼻炎，引發咳嗽、氣喘等症狀。



<0.1 μm

分布特性：
沉積於肺泡組織內。

影響：
促使肺部之巨噬細胞明顯增加，形成肺氣腫並破壞肺泡。



<2.5 μm

分布特性：
10%以下沉積於支氣管，約20~30%於肺泡。

影響：
形成慢性支氣管炎、細支氣管擴張、肺水腫或支氣管纖維化等症狀。

PM2.5對健康的影響

- 國際癌症研究署(IARC)在2013年將空氣污染和它的主要成分-懸浮微粒列為**第一級致癌物質**(Group 1)。
- 美國研究團隊報告指出，PM2.5濃度每增加10 $\mu\text{g}/\text{m}^3$ ，老年婦女的認知功能(智力)約衰退兩歲。
- 歐洲ESCAPE一項跨國合作世代研究指出，PM2.5濃度每增加5 $\mu\text{g}/\text{m}^3$ ，發生**肺腺癌**的危險性就會增加**1.55倍**，並會讓自然死亡的風險增加1.07倍。
- 美國加州研究，懷孕期間暴露了PM2.5可能造成新生兒的出生體重下降。
- 哈佛大學公衛學院的研究顯示，PM2.5濃度每下降10 $\mu\text{g}/\text{m}^3$ ，可以讓**平均壽命增加4個月**以上。

PM2.5有關的疾病

1. 呼吸道症狀，例如咳嗽、打噴嚏、肺活量降低。
2. 血管炎(免疫系統攻擊血管組織的一種疾病)。
3. 氣喘。
4. 支氣管炎。
5. 呼吸道過敏。
6. 心肌梗塞。
7. 早產、流產。
8. 肺癌。
9. 壽命減少(早亡)。
10. 腦中風、失智。



家中的PM2.5

- 在室內，是塵蟎、二手菸、廚房油煙殘留物..等為最主要的來源。
也包括金紙燃燒、焚香及燃燒蚊香。
- 中山醫學院醫師顏啟華表示，
三個人同時在室內吸菸，
PM2.5可達500微克以上，比紫爆還嚴重



家中二手菸 = 一個霾害嚴重的城市

- 根據103年菸草控制期刊研究指出，吸菸者家中的細懸浮微粒（PM2.5）濃度，是非吸菸者家中的10倍，等於住在一個霾害嚴重的城市，家中若沒有吸菸者，則會降低70%的PM2.5暴露濃度。
- 世界衛生組織指出，與吸菸者同住，得到肺癌的機會比一般人高出20% ~ 30%，



=



二手菸 vs PM2.5 (懸浮物質)

- 在車內吸一支菸會產生濃度極高的PM2.5



空氣流動	PM2.5	說明
空氣沒流動	3,800ug/m ³	停止的車內，窗戶關閉
中度通風	844ug/m ³	有空調，或駕駛手拿菸
窗戶半開	223ug/m ³	

	美國		台灣	
	PM10	PM2.5	PM10	PM2.5
年平均濃度限值	無	12 µg/m ³	65 µg/m ³	15 µg/m ³
24小時平均濃度限值	150 µg/m ³	35µg/m ³	125 µg/m ³	35 µg/m ³

粉塵

- 粉塵是我國勞工作業場所常見的空氣污染之一。粉塵一般係礦物等固體物質經粉碎、研磨等機械作用所產生。
- 當空氣進入人體呼吸系統後，其中所包含的粉塵便會沈積於呼吸系統。粉塵於呼吸系統的沈積位置常視粉塵的大小與呼吸狀況而異。

粉塵危害

- 鑄造業、石綿瓦業、水泥製造業、車輛摩擦材料(煞車來令、離合器墊片等，製造業等勞工粉塵暴露量仍然偏高。這些受粉塵暴露勞工仍屬塵肺症或肺癌等呼吸道疾病的高危險群。
- 容易被忽略的是都市中辦公室建築多為是氣密性的空間，長期依賴空調系統，如果室內外的換氣情況不良，仍然無法排除大環境的廢氣循環，加上辦公室事務上大量使用3C產品，包括印表機、傳真機等，使得空氣中也存在著「無形殺手」碳粉與粉塵，

甲醛是最常見的室內空氣污染毒物

- 約有三千多種不同建築材料均含有甲醛，主要來源為纖維板、三夾板、隔音板、保麗龍等裝潢材料。目前甲醛已被世界衛生組織確定為致癌和致畸型物質，室內濃度達 0.5 mg/m^3 會使人體產生流淚及眼睛異常敏感的症狀。長期接觸低劑量甲醛可引起慢性呼吸道疾病，引起鼻咽癌、結腸癌、腦瘤、細胞核基因突變等。

呼吸道疾病

呼吸道是指人體在呼吸過程中空氣所要通過的所有器官的總稱。呼吸道是一個非常容易被感染的部位，尤其是上呼吸道。呼吸道是呼吸系統的一部分，主要可以分三部分：

- **上呼吸道**：鼻、鼻道、鼻竇、喉、咽
- **氣管**：喉結、氣管、支氣管和小支氣管
- **肺**：小支氣管、肺泡管和肺泡

呼吸道疾病是影響包括鼻腔通道、支氣管和肺部在內的器官疾病。其範圍包括從急性感染，例如肺炎、支

氣管炎，至慢性病症，例如哮喘、慢性阻塞性肺病。從生理上分為兩類：阻塞性肺病和限制性肺疾病。從解剖學上可分為：上呼吸道疾病、下呼吸道疾病、肺間質疾病和血管性肺病。



呼吸道疾病的各種症狀

慢性阻塞性肺病COPD

- 慢性性阻塞性肺病(COPD)乃是因長期抽菸或空氣汙染等使得肺部產生「慢性支氣管炎」或「肺氣腫」所引起氣流阻塞病況。這種氣流阻塞通常為緩慢性，患者主要症狀為長期咳嗽、有痰或呼吸困難，現在已知引起慢性阻塞性肺病最主要肺病最為主要原因吸菸，而吸菸的人中有百分之十五會得慢性阻塞性肺病，空氣中汙染及粉塵環境也是危險因子。

慢性阻塞性肺病COPD

- 慢性阻塞性肺病是全世界慢性疾病及死亡之主要原因之一，目前是歐美國家排名第四之死亡原因；在台灣已躍升為第十一位，可見其嚴重性。在未來數十年盛行率和死亡率還會持續上升，世界衛生組織甚至推估，2020年慢性阻塞性肺病將晉級為全球第三大死因。

德國進口 尤加利軟膠囊

- 急慢性鼻竇和支氣管改善
- 久咳深痰，有效清除呼吸道積痰，溶解黏液
- 有效抑制慢性肺部阻塞惡化，改善哮喘，改善肺功能
- 消除呼氣惡臭，令呼吸清新
- 美聲、醒腦，無嗜睡性

- 食用方式：

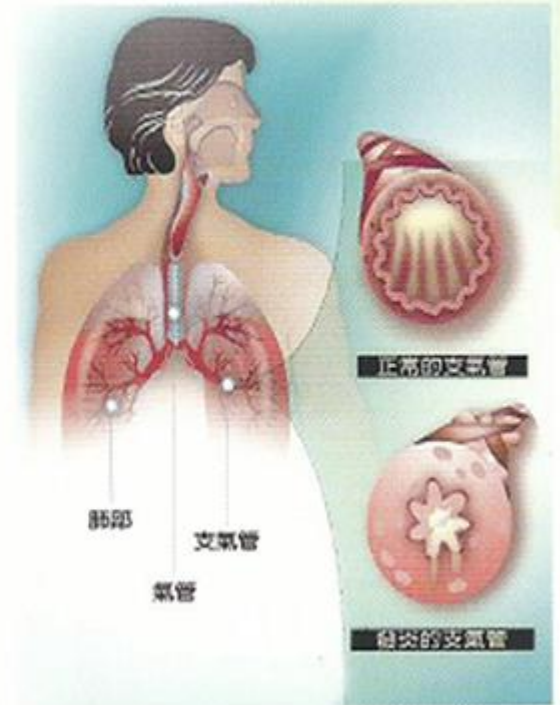
成人每日3~4次，每次1粒，(保養期每日3次，每次1粒)，多食無益。
兒童6-12歲，每日2次，每次1粒，多食無益

尤加利=桉樹

- 尤加利：尤加利樹，桃金娘科，又名藍桉、桉樹。尤加利油為桃金娘種植物藍桉 [*Eucalyptus globulus* Labill] 蒸餾得到的揮發油，為中國藥典（2000年版）法定藥材
- 藍桉所蒸餾的揮發油不含黃樟素，因此，口服藥用桉油必須為桃金娘科植物藍桉葉所蒸餾得到的揮發油，以保證用藥的安全性。

作用-1

- ※ 在上、下呼吸道黏膜均能迅速發揮溶解黏液、調節分泌，並主動刺激黏液纖毛運動，增強黏液纖毛清除功能，有效清除呼吸道積痰。
- ※ 具有抗炎作用，能透過減輕支氣管黏膜腫脹而達到舒張氣管的作用。長期服用後，呼吸道的急、慢性炎症可被改善或治癒。適用於急、慢性鼻竇炎和支氣管炎患者。亦適用於支氣管擴張、慢性阻塞性肺疾病、肺部真菌感染、肺結核、哮喘、矽肺等患者使用。
- ※ 對細菌亦具有殺菌作用，能有效消除呼氣時的惡臭氣味，使呼吸有清新舒暢感受，美聲、醒腦、無嗜睡性。
- ※ 在支氣管造影術後使用，則有利於造影劑的排出。



作用-2

- 尤加利精油對改善呼吸、治療呼吸系統疾病有很大的幫助，它能對抗像是感冒、粘膜炎、咳嗽、過敏、支氣管炎、流感、咽喉感染、哮喘、充血、鼻竇問題等，還能促使肺組織再生、幫助呼吸過程；尤加利精油也能促進紅血球運作，使身體細胞獲得氧氣供應。
- 由於具有抗菌、抗病毒、抗真菌和消炎的特性，尤加利精油除了上述醫療作用外還有許多功效，像是治療創傷和感染、紓緩疼痛(肌肉、關節、偏頭痛、風濕痛、纖維肌痛)、降低血糖、提昇注意力、鎮定情緒、緩解壓力、修復各種皮膚問題與齒齦感染。

功效—抗菌

- 具有較強的廣效性的抗菌作用，對金黃色及白色葡萄球菌、鏈球菌、結核桿菌、大腸及副大腸桿菌以及各型痢疾桿菌均有較好的益菌效果



抗發炎機轉

- 具有抑制核轉錄因子(NF- κ B)的活化，當人體細胞受到外來的刺激時，在細胞質中的NF- κ B會被釋放出，呈現活化狀態，進而產生發炎反應
- 研究發現，服用尤加利軟膠囊治療後，NF- κ B值明顯下降，能阻止NF- κ B入核及抑制其活性，進而有抗炎作用。

改善呼吸道功能

- 鹼化黏液，降低黏度，使pH恢復到正常值
- 調節分泌物，恢復漿液和黏液比例，提供正常纖毛擺動空間
- β -擬交感效應，直接刺激纖毛擺動，加速黏液運轉。增強黏液、纖毛清除功能。

抗寄生蟲

- 對蠕形蟎和滴蟲均有較強的殺滅作用

其它

- 除了上述醫療作用外還有許多功效，像是治療創傷和感染、紓緩疼痛(肌肉、關節、偏頭痛、風濕痛、纖維肌痛)、降低血糖、提昇注意力、鎮定情緒、緩解壓力、修復各種皮膚問題與齒齦感染。也能促進紅血球運作，使身體細胞獲得氧氣供應。

臨床實證-1(鼻竇炎)

《臨床一》 臨床證實，尤加利樹油具有自然快速的舒緩作用，對於急性非化膿性鼻竇炎患者，在抗生素治療前，即時投與桉葉素是有效又安全的。

方法：經由雙盲、隨機及安慰劑試驗，75位實驗者隨機投與200mg的尤加利樹油及安慰劑，每天三次。

結果：只需4天尤加利樹油投與組明顯的改善鼻炎及呼吸道健康，且改善的比例相較於安慰劑組高達2倍的效用。經過7天，尤加利樹油的投與組改善的效能高達81%，而安慰劑組只有41%達到改善。研究顯示，尤加利樹油對於鼻竇及支氣管道能夠提供快速平順的舒緩作用，相容性高且副作用極小。

〈Therapy for acute nonpurulent rhinosinusitis with cineole: results of a double-blind, randomized, placebo-controlled trial. Laryngoscope 2004;114(4):738-42, Germany.〉

臨床實證-2(氣喘)

《臨床二》 臨床研究，以雙盲、安慰劑試驗方式探討桉油對於氣喘患者支氣管的抗炎作用。

方法：32位參與者以隨機方式投與200mg的桉葉素及安慰劑每天3次，為期12週。研究顯示，尤加利樹油投與組75%產生明顯的效能，反之安慰劑組只有25%獲得改善。

結果：身體產生了自然的抗炎反應且對於上、下呼吸道疾病產生化痰劑的作用。

〈Anti-inflammatory activity of 1.8-cineol (eucalyptol) in bronchial asthma: a double-blind placebo-controlled trial. Respir Med. 2003 Mar;97(3):250-6. Germany.〉

臨床實證-3(COPD)

《臨床三》 使用桉葉素對於慢性肺部阻塞(COPD)患者抑制惡化的併用療法—雙盲、對照組試驗法

方法：針對242位慢性肺部阻塞的病患，以雙盲、對照控制組及多所醫學中心進行研究。在冬季期間，實驗組每天3次，每次200mg桉葉素，進行6個月的併用療法。

結果：以桉葉素對於慢性肺部阻塞病患的併用療法，不但抑制呼吸困難的惡化，而且改善肺功能及健康狀態。研究建議，對呼吸道黏膜的病理生理學可產生干擾作用，針對COPD患者的呼吸道發炎可以使用桉葉素來治療。

〈Concomitant therapy with Cineole (Eucalyptole) reduces exacerbations in COPD: a placebo-controlled double-blind trial. Respir Res. 2009 Jul 22;10:69. Germany.〉

快速又有效

- ■ 抽煙者，肺部容易積痰，造成肺部感染，服用本製劑，可有效清除積痰，且讓胸腔有清涼舒適感。
- ■ 鼻竇炎患者的鼻塞，鼻水倒流症狀，服用本製劑，30分鐘內可有效改善，迅速消除不適感。
- ■ 慢性阻塞性肺病及哮喘患者，服用本製劑，可有效抑制呼吸困難的惡化，改善肺功能。
- ■ 工作環境空氣污染嚴重者，（例如油漆工、廚師、化學溶劑製造廠），服用本製劑，能夠強化鼻腔黏液纖毛的傳輸與清除作用，有效改善鼻腔通氣功能。

相關證照

正本

檔 號：
保存年限：

衛生福利部 書函

機關地址：11558 台北市南港區忠孝東路六段488號
傳 真：2653-1062
聯絡人及電話：王先生 2787-7387
電子郵件信箱：jswang@fda.gov.tw

受文者：

發文日期：中華民國105年4月22日
發文字號：部授食字第1056011287號
速別：
密等及解密條件或保密期限：
附件：明細表乙份
主旨：貴公司申請錠狀產品查驗登記乙案，經核該品係屬食品

管理，如明細表（部授食字第1056011287號），復請查照。

說明：

- 一、復貴公司105年2月25日申請書。
- 二、有關申請進口事宜，請持憑本書函正本逕洽海關辦理。
- 三、本書函僅供貴公司進口案內產品供海關之參考，不得轉借。
- 四、該品於輸入前應加註完整之中文標示（及警語），再分裝者得於銷售前完成中文標示。其標示、宣傳及廣告不得引用本部部授食字公文字號或同等意義之字樣，且不得有虛偽、誇張或易使人誤認有醫藥之效能，其他有關事項應符合食品安全衛生管理有關法令之規定。
- 五、輸入膠囊狀、錠狀食品之產品包裝標示圖文內容，貴公司應依食品安全衛生相關法規妥為自主管理，如確有違規情事，不得以本書函作為免責之依據。
- 六、本書函（簽審文件號碼：DHC0A560112871）自核發之日起5年有效，期滿仍需輸入者，請於期滿前3個月內向本部辦理展延。

正本：
副本：



衛生福利部

規格表及檢驗資料-1

1000185

DÜLLBERG
KONZENTRA

Düllberg Konzentra GmbH & Co. KG, Chrobenweg 3, 22335 Hamburg

Ayanda GmbH & Co. KG
Att.: Birgit Wübben
Am Hünengrab 20
16928 Falkenhagen

Hamburg, June 22nd, 2015

INCI

Dear Mrs. Wübben,

We herewith confirm that the INCI declaration for Eucalyptus Oil 80/85 2010282 (Ayanda No. 1000185) is **Eucalyptus Globulus Leaf Oil**. 為桃金娘科植物藍桉葉所蒸餾得到的揮發油

Kind regards
DÜLLBERG KONZENTRA GMBH & CO. KG
i.A. Axel Brückner

Düllberg Konzentra GmbH & Co. KG
Chrobenweg 3
D-22335 Hamburg
Tel: +49 - 40 - 50 71 14 - 0
Fax: +49 - 40 - 50 71 14 - 14
info@düllberg-konzentra.de
www.düllberg-konzentra.de

Konzernsitz: Verwaltungsgesellschaft
Düllberg Konzentra n.H.R. Hamburg
Anlagenstraße: Hamburg HR 8 37518
Steuernummer: 49/916/00287

Kommanditgesellschaft: Sitz Hamburg
Registernummer: Hamburg HR A 47413
Geschäftsführer: Manfred Düllberg
Christina Düllberg

Deutsche Bank AG
BLZ 2 00 700 00 / BIC 45 00 007
IBAN: DE92 2507 0000 0000 0000 0070
BIC: DZLF2333

1000185

DÜLLBERG
KONZENTRA

Düllberg Konzentra GmbH & Co. KG, Chrobenweg 3, 22335 Hamburg

符合歐盟可供食用證明
FOOD GRADE DECLARATION

We, Düllberg Konzentra GmbH & Co. KG declare herewith that the following oil

Eucalyptus oil 80/85 Ph. Eur 2010282

is suitable as component in flavours for food products.

It does not contain any ingredients, which – at normal dosage – would be harmful to human health.

Hamburg, April 10th, 2015

DÜLLBERG KONZENTRA GMBH & CO. KG
Dr. -Manfred Holst

Düllberg Konzentra GmbH & Co. KG
Chrobenweg 3
D-22335 Hamburg
Tel: +49 - 40 - 50 71 14 - 0
Fax: +49 - 40 - 50 71 14 - 14
info@düllberg-konzentra.de
www.düllberg-konzentra.de


Konzernsitz: Verwaltungsgesellschaft
Düllberg Konzentra n.H.R. Hamburg
Registernummer: Hamburg HR 8 37513
Steuernummer: 49/916/00287

Kommanditgesellschaft: Sitz Hamburg
Registernummer: Hamburg HR A 45415
Geschäftsführer: Manfred Düllberg
Christina Düllberg

Deutsche Bank AG
BLZ 2 00 700 00 / BIC 45 00 007
IBAN: DE92 2507 0000 0000 0000 0070
BIC: DZLF2333

規格表及檢驗資料-2

1000185



DÜLLBERG
KONZENTRA

Specification 2010232 DK1_Ph.Eur.

1. Product
2010232 Eucalyptus oil 80/85 Ph. Eur. **尤加利膠囊檢驗規格表**

2. Product description
Quality Ph. Eur.
Manufacture steam distillation with following rectification of the fresh leaves or fresh twig-tips of several cineol-rich Eucalyptus-species
CAS / EINECS 84625-32-1 / 283-403-2

3. Characteristics

Property	Method	Spec. Requirements		Unit
		Min	Max	
Appearance (sensorial)		clear Liquid		
Colour (sensorial)		colourless to pale yellowish		
Smell (sensorial)		reminiscent of 1,8-cineole		
Relative density (20/20)	PV-QK-003	0,906	-	0,927
Refractive index (at 20° C)	PV-QK-004	1,458	-	1,470
Optical rotation (at 20° C)	PV-QK-005	0,0	-	10,0
Solubility in Ethanol 70%	PV-QK-006 (1 ml/5ml)	corresponds Ph. Eur.		
Solubility set values		clear soluble		
Alkylhydres	PV-QK-019	Corresponds		
Chromatographic Profile	PV-QK-007	corresponds Ph. Eur.		
Camphor				0,10 A%
Cineole		80,0		A%
Limonene		0,05	-	10,00 A%
alpha-Phellandrene		0,05	-	1,50 A%
alpha-Pinene		0,05	-	10,00 A%
beta-Pinene		0,05	-	1,50 A%
Sabinene				0,30 A%

4. Other
Shelf Life min. 3 Year(s)
Storage closed containers, protected from light, < 25° C

5. Validity
Created PM
Released Dr. Hanspeter Kukuk / LQK-HK
Update no 01
Valid from 07.10.2013

This document was generated by computer and carries no signature.

2010232 DK1_Ph.Eur. Plan/ Version/ valid from: 517 / 01 / 07.10.2013 page 1 / 1

Düllberg Konzentra Chemie & Co. KG Chemieparkstraße 1 D-22335 Heideburg	Tel. + 49 - 40 50 71 14 - 0 Fax + 49 - 40 50 71 14 - 930 Info@düllberg-konzentra.de www.düllberg-konzentra.de	Komplementäre Vertriebsgesellschaft Düllberg Konzentra m.B.H. Hamburg Registriergericht: Hamburg HRB 37913 Steuernummer: 49 615 09287	Kommanditgesellschaft: Sitz Hamburg Registriergericht: Hamburg HR A 47413 Geschäftsführer: Manfred Düllberg Christian Düllberg	Deutsche Bank AG BLZ 200 700 00/702 49 00 007 IBAN: DE21 2507 0000 0000 0000 00700 BIC: 2507 0000
--	--	--	---	--

食用方法

- ■ 治療劑量：每次一膠囊300mg，每日2~3次。
 - ■ 保養劑量：每次一膠囊300mg，每日1~2次。
 - ■ 餐前30分鐘與溫開水服用，請勿將膠囊咀嚼食用。
 - ■ 天然植物性萃取物，臨床證實，對攝食者不會產生任何副作用。但孕婦及哺乳婦使用前必須先諮詢醫師或藥師。
-
- 內容物：
 1. Eucalyptus oil(80%)萜類精油尤加利萃取液.....300mg
 2. Gelatin, Glycerin & Purified water.